



**INGEN** SKA DÖ  
AV RATTFYLLERI

# Gävle MHF

Medlemsinformation för MHF och MHF Trafiknykter – Nr 1 – Årgång 7 – mars 2017



-Erbjudande till alla medlemmar i Gävle MHF! Vi samlas den 1 april kl. 10.00 utanför Hemlingbystugans entré, går en promenad och fikar sedan i stugan! Gävle MHF bjuder på kaffe, te eller juice/läsk med dopp. Hoppas vi kan bli ett gäng som får en nyttig och inspirerande samvaro i Hemlingby! Ingen anmälan behövs. Åker du buss så går linje 17 kl. 09.30 från Rådhuset. Väl mött!

## Är du en säker förare?

- Fyll i enkäten, för din egen skull.

Sid 8 - 9

## Årsmöte 2017

- Referat på sid 16 och förtroendevalda på sid. 13.

## Trötthet vid körning

- Detta kan i vissa fall jämföras med alkoholpåverkan

Sid 2

## Körde långtradare – drack vodka – samtidigt!

Sid 5

# Första Hjälp-kurs

- Är du intresserad av att lära dig första hjälpen?  
Hör av dig med ditt intresse så undersöker vi möjligheterna  
att ordna en kurs tillsammans med Röda Korset.

## Trötthet

- Att köra alltför trött är ett lagbrott. Allvarlig trötthet jämföras med att alkohol- eller drogpåverkad. Minst 20 procent av alla trafikolyckor i Sverige är trötthetsrelaterade. I dessa dör mer än 50 människor.

Att köra bil efter att ha varit vaken 20 – 24 timmar kan jämföras med att köra med 0,8 promille alkohol i blodet.

Mellan klockan 0300 och 0500 är risken att somna bakom ratten som störst.

Bilister har under årens lopp utvecklat olika knep för att hålla tröttheten borta. Tyvärr är det en myt att kaffedrickning, kall luft, hög musik och liknande hjälper. Efter några minuter är den allvarliga tröttheten tillbaka.

Gör så här!

Förbered dig väl. En säker resa börjar långt innan du sätter dig i bilen. En tupplur innan resan påbörjas är det bästa sättet att undvika att nicka till bakom ratten. Planera också att rasta och ta paus där du går ur bilen med jämna mellanrum under resan.

Drabbas du av akut trötthet bakom ratten, stanna då och ta en tupplur. Det är det mest effektiva botemedlet. Sov inte mer än 30 minuter, annars kan uppvaknandet bli jobbigt. Kombinera gärna tuppluren med en kortare promenad och en kopp kaffe.

Källa. MHF

<p><b>Gävle MHF-avdelning</b></p> <p><b>Adress:</b>            <b>Ledungsvägen 14, 802 57 Gävle</b></p> <p><b>Telefon:</b>            <b>070-324 33 46</b></p> <p><b>e-post:</b>                <b><a href="mailto:kontakt@mhfgavle.se">kontakt@mhfgavle.se</a></b></p> <p><b>Hemsida:</b>            <b><a href="http://mhfgavle.se">mhfgavle.se</a></b></p>	<p><b>Gävle MHF Medlemsinformation</b></p> <p><b>Redaktion:</b></p> <p><b>Vicky Sandert, Felicia Sandert, Bengt Olof Bokström, och Ove Sandert</b></p>
---	--

## **Musikkafé med Dalapolisens Spelmän**

**- Så var det dags igen! Årets kanske mest traditionsrika arrangemang hos Gävle MHF!**

**Dessutom firar Gävle-avdelningen **90 år** i år så en första tjuv(!)start på firandet blir att ge alla medlemmar i Gävle MHF just **90 kronor rabatt** på entrépriset till musikkaféet med Dalapolisen!**

**Tid: 8 april 2017  
kl. 1600  
OBS! Lördag**

**Plats: Betlehems-  
kyrkans sporthall**

**Varmt välkomna  
till detta  
traditionsrika  
arrangemang!**



**Boka din biljett på telefon 070-324 33 46 och uppge ditt medlemsnummer! Ditt medlemspris blir alltså 90,- (ordinarie pris 180,-).**

**OBS! Glöm inte att ta med medlemskortet så du kan visa det i kassan vid entrén. Har du inte kortet med kan du inte få rabatten.**

**Varmt välkommen till en härlig musiksamvaro med  
Dalapolisens Spelmän!**

# Se upp för vilt!

## **-Anpassa farten – använd bilbälte!**

Var extra uppmärksam vid åkrar, föryngringsytor, sjöar och där viltstängsel börjar eller upphör.

Var extra uppmärksam från skymning till gryning.

Kom ihåg att leta efter vilt, kör med fantasi.

Tänk på att vår och höst är faran för vilt på vägarna extra stor.

Källa: Älgskadefondsforeningen

---

## Det här gäller vid en cykelöverfart

-En cykelöverfart är "en del av en väg som är avsedd att användas av cyklande eller förare av moped klass II för att korsa en körbana eller cykelbana och som anges med vägmarkering och vägmärke".

"Vid en cykelöverfart ska trafikmiljön vara utformad så det säkras att fordon inte förs med högre hastighet än 30 km/h".

## Det här gäller vid en cykelpassage

-När du som bilist ska korsa en väg på en cykelpassage har du väjningsplikt. En cykelpassage är "en del av en väg som är avsedd att användas av cyklande eller förare av moped klass II för att korsa en körbana eller en cykelbana och som kan anges med vägmarkering". Ibland är cykelpassagen upphöjd för att fordon ska köra sakta. Cykelpassagens kan också vara utformad på andra sätt men utan att vara upphöjd. En cykelpassage är bevakad om trafiken regleras med trafiksignaler eller av en polisman och i annat fall obebakad.

Källa: Transportstyrelsen



## Jag vill inte förlora vänner och familj. Kör inte full.

den 9 mars kl. 02:06 ·

En 50-tons långtradare i händerna på en full förare. Vilka skräckscenarios det kan framkalla i huvudet.

Nu åkte han lyckligtvis dit innan han hann skada någon annan.

Att föraren ens försökte skylla på eftersupning tyder ju på att snacket går om att det är så man kan klara sig.

Kan krav på alkolås och täta nykterhetskontroller vara metoden att minska riskerna?

---

## Körde 50 tons långtradare och drack vodka – samtidigt

**ESKILSTUNA** Långtradarchauffören var märkbart berusad. I hytten låg en tom vodkafaska. Nu fälls han för grovt rattfylleri.

Det var tidigt på kvällen den 4 februari som en annan bilist slog larm. Långtradaren framför henne på E 20 utanför Eskilstuna vinglade betänkligt, och föraren verkade ha problem att hålla en jämn hastighet.

När det 50 ton tunga fordonet svängde av vid trafikplats Marielund och blev stående utmed Västerleden slog polisen till. Patrullen kunde snabbt konstatera att föraren var onycter, och i hytten låg en tom vodkafaska.

Chauffören, en 46-årig man, menade att han druckit vodka efter körningen. Cirka 40

centiliter sa han sig ha petat i sig. Tidsspannet var dock påfallande litet. Om hans uppgifter stämde skulle han i princip ha svept i sig vodkan.

Ett antal prover som togs visade dessutom att alkoholhalten i hans blod var i dalande. Enligt Rättsmedicinalverket tar det åtminstone en timme för det att hända. Tingsrätten väljer därför att fälla chauffören för rattfylleri. Eftersom alkoholhalten i hans blod omräknat i promille var 1,92 betraktas brottet som grovt.

46-åringen har suttit häktad sedan händelsen, eftersom han inte är hemmahörande i Sverige. Det innebär att större delen av det tremånadersstraff han nu döms till redan avtjänats.

**Henrik Holmberg**

## MHF hoppfulla efter Trafikverkets nya utredning om nykterhetskontroller i hamnar

- MHF - Motorförarnas Helnykterhetsförbund – uttrycker stor glädje över tonfallet i Trafikverkets nya utredning angående Nykterhetskontroller i hamnar.

Utredningen föreslår att kontrollstationerna (alkobommar) införs i 23 hamnar samt vid Öresundsbron. MHF är glada över detta, inte minst för trafikanternas skull, vars risk att träffa på en full bilförare nu minskar.



Utredningen har precis lämnats över till regeringen, och vi väntar på dess offentliggörande.

### Redan i inledningen konstaterar utredaren:

*- Arbetet med uppdraget har varit såväl utmanande som utvecklande. Utmanande så till vida att den nya verksamheten, som ett införande av automatiserad nykterhetskontroll innebär, berör och påverkar väldigt många aktörer, såväl myndigheter som privata företag. Utvecklande så till vida att arbetet påvisat en än större potential för det tänkta verktyget än vad uppdraget efterfrågat. Trafikverket är övertygat om att ett rätt utformat verktyg och verksamhet med framgång även skulle kunna användas vid andra trafikintensiva platser såsom större parkeringsplatser, gränsövergångar, kontrollplatser efter väg etc.*

MHF som har drivit pilotprojekten med automatiska nykterhetskontroller i hamnarna i Göteborg och Stockholm är övertygade om att det finns många användningsområden där sådana här anläggningar är utmärkta verktyg.

–Det här kan vara det genombrott för trafiksäkerheten som vi så länge arbetat för, säger MHF:s trafiksäkerhetschef Lars Olov Sjöström. Det känns fint att utredaren tycks ha tagit saken - och våra erfarenheter - på stort allvar. Nu ser vi fram emot en fortsatt konstruktiv process.

Källa: mhf.se (2017-01-31)

# Narkotika – dopningsmedel och hälsofarliga varor

-NBV har tillsammans med SIMON gjort ett särtryck på 300 ex och en studieplan till den nya versionen av materialet Narkotika.

Materialet är uppdelat efter typ av preparat och ger ingående kännedom om hur preparaten verkar, hur de ser ut och om det finns några syntetiska kusiner mm.

Materialet är framtaget för personer som vill lära sig mer om narkotiska preparat, exempelvis i jobbsyfte. Studiematerialet kan beställas hos din lokala verksamhetsutvecklare.

Källa: nbv.se (Nykterhetsrörelsens Bildningsverksamhet)



## Motkraft mot droger på Stortorget i Gävle

-Gävle MHF deltar tillsammans med en rad andra organisationer i en kampanjdag mot droger den 13 maj mellan kl. 1000 och 1500.

Vi visar vår krocksläde, vältebil och våra ”fylleglasögon”. Utöver detta kommer vi preliminärt också att demonstrera alkoholfria drycker.

Kom gärna till Stortorget den här dagen och var med och manifestera mot droger.

Tag med barnen då det även finns aktiviteter för dem.



Från Motkraft 2016.

Det blir också musikunderhållning från scenen.

Övriga medverkande föreningar är IOGT-NTO, FMN, Qvinnokällan, KRIS, NBV m. fl.

Text och foto: Ove Sandert

# Är du en säker förare?



Vi bilförare har alla vår egen körstil. Kanske har vi också en hel del ovanor som vi lagt oss till med under åren sedan vi fick körkort. En del av dem är helt oförargliga, men det kan finnas andra beteenden som gör att vi inte är så säkra förare som vi borde vara.

Här kommer ett litet självtest. Fyll i detta med jämna mellanrum och se hur du förbättras. Eller om du är prestigelös nog: Be en passagerare att fylla i testet åt dig.

## Beteende

- 1 Använder säkerhetsbälte och satte fast säkerhetsbältet före resans början.
- 2 Passagerare använder säkerhetsbälte och satte fast det före resans början.
- 3 Ställde in stol, speglar och andra inställningar före resans början.
- 4 Mobiltelefon: pausade inkommande samtal och pratade på en säker plats.
- 5 GPS: programmerade före resans början.
- 6 Höll minst två sekunders avstånd till framförvarande fordon.
- 7 Anpassade hastighet och avstånd till rådande väderförhållanden.
- 8 Anpassade hastighet i närhet av skolor/lekplatser.
- 9 Backade in på parkeringen för att kunna köra därifrån framåt.

Ja	Nej



10	Fortsatte köra trots trötthet.		
11	Körde för fort på 30- och/eller 50-sträckor.		
12	Körde för fort på motorvägar.		
13	Missade avfarter.		
14	Bråkade med passagerare/frustrerad på grund av andra bilister.		
15	Panikbromsade/hamnade i sådan situation att det krävdes.		
16	Hanterade kontrollen på radio/stereo/bytte CD under körning.		
17	Körde och läste (kartor/böcker/laptop).		
18	Körde och skrev (skrivplatta/motsvarande).		
19	Körde och åt, drack eller rökte.		
20	Använde alkohol, droger eller mediciner som kan påverka körningen negativt.		
21	Mobiltelefon: läste/skickade SMS/text/mail/meddelande under körning.		
22	Mobiltelefon: Knappade in telefonnummer under körning.		

Du är en säker förare om du svarat ja på frågorna 1-9 och nej på frågorna 10-22.

Om du har ett riskfyllt beteende: fundera över varför du hamnar i det och hitta en lösning som du kan använda i framtiden.

## Nordiskt intresse för ny märkning av vinterdäck

En märkning av odubbade vinterdäcks grepp på is kan rädda liv och vara till stor hjälp för konsumenten när de ska välja rätt däck, enligt transportexperter vid det nordiska transportseminariet i finska Ivalo för säkrare, smartare och grönare arktiska transporter. Märkningen skulle ge ökad trafiksäkerhet, tydligare konsumentinformation samt medföra betydande besparingar i Norge, Finland och Sverige.

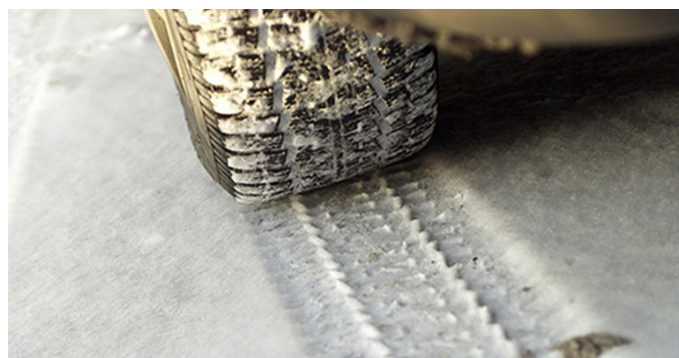
Trafiksäkerhet var ett av de viktigaste temana vid seminariet "Säkrare, smartare och grönare arktiska vägtransporter, som organiserades av Nordliga dimensionens partnerskap för Transport och logistik den 11 – 13 januari i Ivalo.

Vid seminariet föreslogs en märkning för icke-dubbade vinterdäck med syftet att separera däck för nordiska vinterförhållanden från dem som tillverkas för den centrala europeiska vintern.

**- Vikten av en märkning på däck avsedda för nordiska vintrar ökar eftersom fler och fler konsumenter väljer odubbade vinterdäck. Utan dubb är det helt enkelt för svårt för konsumenterna att avgöra om däck är lämplig för våra nordiska vinterförhållanden, säger Marie Nordén.**

Enligt däcktester genomförda i Finland är skillnaderna i stoppsträckor mellan nordiska och centraleuropeiska vinterdäck betydande. Nordiska dubbfria däck stannar 60 meter vid en hastighet av 50 km/h. Icke-dubbade däck anpassade för Centraleuropa har en stoppsträcka 78 meter, vilket är hela 18 meter eller fyra billängder senare.

Siri Meling, seminariedeltagare och ledamot i norska Stortinget var mycket intresserad.



**-Vi har mycket odubbade vinterdäck i Norge. Det är definitivt värt att undersöka möjligheten att införa en märkning för is-grepp på vinterdäck. Det skulle helt klart ge konsumenterna mer användbar information säger Siri Meling.**

En studie som gjorts av den tekniska forskningscentralen VTT i Finland drar slutsatsen att märkningen skulle medföra besparingar för de nordiska länderna. Kostnaderna för att införa märket skulle innebära minskat antal olyckorna redan under det första året.

Hannu Takkula, som är sitter i Europaparlamentet för Finland anser att märket skulle införas i de nordiska länderna utan inblandning av EU.

**- Jag är från norra delarna av Finland och jag förstår mycket väl vikten av ett bra grepp på is. Även om frågan är relevant i EU så berör det främst Norden, vilket är varför vi bör ligga i framkant i att lösa problemet, säger Hannu Takkula.**

### För ytterligare information

Marie Nordén: + 46 70-221 59 65

Siri Meling: + 47 233 13 218

Hannu Takkula: +358 400 203 300

Källa: ntf.se (Nationalföreningen för Trafiksäkerhetens Främjande)

## Grötfest i januari

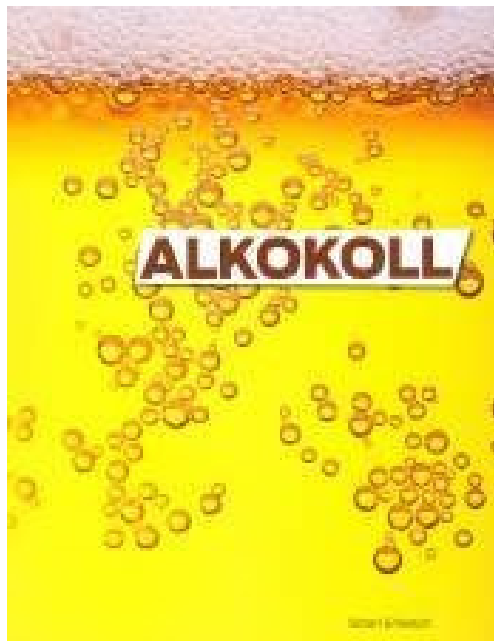
Årets traditionella grötfest gick av stapeln den 14 januari och lokalen var välfylld med gäster.

Vi löste musikkryss och njöt av god julgröt med smörgås och en massa gott till kaffet efteråt.

Tack till alla som medverkade till att göra festen till vad den blev – en härlig avrundning på jultiden!



## Alkokoll



*Kan alkohol vara nyttigt för hälsan? Hur påverkar alkohol sexlivet? Hur har alkoholkonsumtionen förändrats i Europa?*

Få koll på fakta tillsammans med dina vänner eller din förening. *Alkokoll* är ett faktaspäckat material som inspirerar till diskussion.

Ta gärna också hjälp av *Världens baksmälla* som visar vilken roll alkohol spelar för fattigdom och förtryck i ett internationellt perspektiv.

Källa: nbv.se (Nykterhetsrörelsens Bildningsverksamhet)

---

*-Gå till [mhfgavle.se](http://mhfgavle.se) och läs om bl. a. internationella körkort (IKK), vad Gävle-avdelningen har gjort och kommer att göra. Du hittar också vårt musikkryss med chans att vinna Sverigelotter och du kan läsa tidigare nummer av den här tidningen!*

## Backkameran - en säker hjälp att manövrera

**-En backkamera gör det lättare och säkrare att backa oavsett om du kör person- eller husbil.**

En riktigt bra kamera gör manövern ännu säkrare tack vare mindre ljuskänslighet och bättre bildkvalitet på skärmen.



God sikt framåt vid backning är en säkerhetsfråga. En backkamera är ofta en välkommen hjälp, särskilt på större fordon som husbilar, men givetvis även på personbilar. Modern bildesign sätter som bekant inte bakåtsikten i främsta rummet.

Sedan 20 år är Wipomatic ett välkänt varumärke inom backkameror. I dag sitter produkterna på skogs-, lantbruks-, entreprenad- och gruvmaskiner från tillverkare Rottne, Atlas Copco, John Deere, bara för att nämna några exempel. Ett annat stort område är givetvis lastbilar, där en eller ett par kameror kan underlätta för chauffören.

– Husbilar har också ökat, säger Åsa Klyftell, vd i familjeföretaget som nyligen genomgått en generationsväxling.

– Inriktningen mot i första hand professionell användning visar sig i utbudet. Den verkliga proffslinjen upplevs kanske som dyr för konsumenten, men det finns mer överkomliga lösningar för den som inte ställer krav på att allt ska vara vattentätt (såsom monitor) eller behöver digital sändning mellan kamera och skärm.

Det finns ett flertal olika kameror och skärmar som går att kombinera efter önskemål. Kamerorna kan ha belysning (även infraröd) eller zoomfunktion. Andra är mindre och enklare för att exempelvis snyggt smälta in på en kromad nummerskyltshållare – som gjort för entusiastbilen. Även skärmarna har olika storlek och funktion. De största mäter upp mot tio tum, de mindre under fyra.

– Precis som mobiltelefonerna blir skärmarna större igen, konstaterar Åsa och fortsätter:  
– Många kunder vill ha separata monitorer för olika utrustning för att kunna göra flera saker samtidigt. Tidigare efterfrågades integrerade lösningar i större utsträckning.

Vad kännetecknar en bra backkamera?

– Innehållet! A och O är att den klarar ljus in i linsen. Det ska gå att se även när solen skiner rakt in i kameran, det ska inte se ut som filmjolk på displayen.

– Det har skett en stor förändring av innehållet i kamerorna. Till exempel har antalet pixlar ökat för ännu bättre bildkvalitet. På billigare varianter kan det till och med vara skärmen, och inte kameran, som avgör bildkvaliteten.

Just ljuskänsligheten i många backkameror gör det intressant att uppgradera till en bättre. Det behöver inte vara onödigt svårt eller dyrt – och framför allt billigare än att reparera en onödig skada.

Text och foto: Gustav Liljeberg (Källa: mhf.se 2017-03-08)



## Efterlysning!

-I år firar Gävle MHF 90 år. MHF bildades 1926 och året därpå bildades Gävle MHF-avdelning som landets 7:e avdelning. Bildandet skedde i augusti eller september 1927, lite osäkert i skrivande stund.

En kommitté jobbar med att utforma jubileet till en minnesvärd stund och en del av jobbet är att sammanställa historiskt material. Här behöver vi din hjälp. Har du något minne från aktiviteter eller annat med koppling till Gävle MHF så hör av dig.

Kommittén består av Bengt Olof Bokström, Anna-Karin Berglund samt Vicky och Ove Sandert. Slå en signal till 070-324 33 46 eller skriv några rader till [kontakt@mhfgavle.se](mailto:kontakt@mhfgavle.se).

Tillsammans kan vi på det här sättet ordna ett fint jubileum efter sommaren.

Text: Ove Sandert

## Musikleken 2017

-Gävle MHF-avdelning kom på en tredje plats i årets upplaga av NBV's nationella tävling Musikleken.

Stort tack till alla som deltog i den lekfulla och trevliga sammankomsten den 7 februari och till de som deltog i studiecirkeln inför leken. Cirkeln gav tre extra poäng.

Text: Ove Sandert

## Förtroendevalda Gävle MHF

Ordförande:	Ove Sandert
v ordförande:	Åke Carlsson
Kassör:	Bengt Olof Bokström
Sekreterare:	Vicky Sandert
v sekreterare:	Felicia Sandert
Ledamot:	Anna-Karin Berglund
Ledamot:	Leif Fors
Ledamot:	Per Skagerström
Revisor:	Sven-Erik Windh
	Erik Eliasson
v revisor:	Gunnar Berg
Materialförv.:	Anders Svensson
Valberedning:	Lisa-Marie Sandert
	Johannes Hedblom

## Barn i bilen

- Bilen och bilens skyddssystem – bälten, krockkuddar och säten – är anpassade och dimensionerade efter en vuxen kropp. Barn är inte bara mindre till storleken utan även bräckligare och har andra proportioner än en vuxen.

Barn är därför mer utsatta vid en krock och behöver ett särskilt skydd i form av babyskydd, bilbarnstol eller bältesstol/kudde, beroende på barnets ålder.

Vad säger lagen?

- I Sverige har vi lag på att alla som åker bil ska använda bilbälte, både i framsätet och baksätet.
- Barn som är kortare än 135 centimeter ska dessutom använda en särskild skyddsanordning, babyskydd, bilbarnstol eller bältesstol/kudde.
- Barn som är yngre än tre år får inte färdas i en personbil eller lastbil utan särskild skyddsanordning, annat än vid tillfällig färd under korta resor i taxi.
- Vid färd i taxi får barnet inte åka i framsätet.
- Föraren ansvarar för att passagerare som är under 15 år använder bilbälte eller annan skyddsanordning.
- I fråga om skyldighet att använda bilbälte vid skolskjutsning finns särskilda bestämmelser i förordningen (1970:340) om skolskjutsning.

Enligt Trafikverkets författningssamling:

- Skyddsanordningen ska vara typgodkänd.
- Skyddsanordningen ska vara lämplig för barnet samt monterad och användas som den är avsedd.
- Barn får inte sitta vid aktiv krockkudde på passagerarplats.

Källa: Trafikverket



PS! Vägbingo är ett bra sätt att få tiden att gå lite snabbare på långa resor, både för barn och vuxna!

Använd den här länken till MHF's hemsida så hittar du bingo där!

[http://mhf.se/client/files//content/Uppleva\\_resa/Barnbingo.pdf](http://mhf.se/client/files//content/Uppleva_resa/Barnbingo.pdf)

# Något för barnen!

-Här bredvid ser du Gävle MHF's musikkryss för mars. Passa på att lösa det och du kan vinna TVÅ SVERIGE-LOTTER! Gå in till vår hemsida, [mhfgavle.se/musikkryss](http://mhfgavle.se/musikkryss), så hittar du kryssplanen och aktuellt program där!

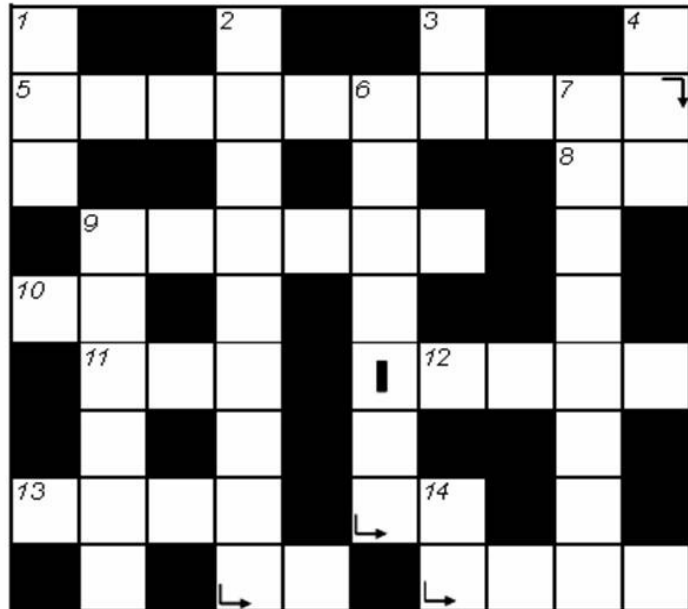
Men vi har något för de mindre också. Har du barn eller barnbarn så kan finn fem fel vara något. Låt barnet lösa det och skicka in lösningen med barnets namn och adress så att vi har det **senast 15 april**. Vi lottar ut två uppsättningar kriter och ritblock!

Lycka till med både Musikkryss och Finn fem fel!

## Gävle MHF's Webmusikkryss 2017-03

Gå in på Gävle MHF's hemsida, [www.mhfgavle.se](http://www.mhfgavle.se), och välj filken Musikkryss så kan du lyssna på krysset och lösa det därifrån och med den 1 mars.

Alternativt skicka in din lösning till Gävle MHF, Ledungsvägen 14, 802 57 Gävle eller till [kontakt@mhfgavle.se](mailto:kontakt@mhfgavle.se) så att vi har det senast den 1 april 2017.



Konstruktör: Ove Sandert

Copyright JS FILM 2017

Namn:

Adress:

Telefon:




**INGEN SKA DÖ  
AV RATTFYLLERI**



-Hitta de fem felen på den nedre bilbilden! Skicka ditt svar med e-post eller på ett vykort till Gävle MHF! Glöm inte ditt namn och din adress. Skriv också din ålder!

Adresser på sidan 2.

# Årsmöte 2017 – Referat hämtat från mhfgavle.se

Vid årets årsmöte sköttes förhandlingarna med den äran av Lars-Olov Engström från NBV och Vicky Sandert som sekreterare. Förhandlingarna klarades snabbt av och styrelsen förblev oförändrad så när som på att den utökades med Leif Fors.

Vid årets parentation uppmärksammades speciellt vår regionordförande IngaSara Cardell som gick bort i januari.



Nålar delades ut till två av årets jubilarer vilka var speciellt inbjudna. De två som närvarade var Gunnar Berg och Ingalill Domeij.



Harri Silventoinen representerade Region Mitt och gav nyttig information från både region och förbund.



Efter årsmötesförhandlingarna avnjöts fika från det uppdukade konferensbordet.

På sidan 13 presenteras de förtroendevalda.



Text: Ove Sandert  
Foto: Bengt Olof Bokström